

医療法人 新松田会 **愛宕病院**

体と心を健康に。
地域に元気を発信する広報誌。

あたご  Atago

〈特集〉愛宕病院医療最前線

不整脈の最新治療 カテーテルアブレーション

健康ワンポイント

頭痛のセルフケア

各課・各部の紹介

臨床工学科

活動報告

あたごNEWS

愛 LOVE クッキング

夏野菜と豚肉でさっぱりおいしく!

あたごINFO

2016 夏号
7月発行

ご自由にお取りください



〈特集〉愛宕病院医療最前線

～高知の皆様に先端の医療を～

不整脈の最新治療 カテーテルアブレーション

愛宕病院では2015年9月に不整脈外来が開設され、同年11月より心臓電気生理検査・カテーテルアブレーション治療が始まりました。「カテーテル」と言うと、狭心症や心筋梗塞の検査・治療に使う血管内へ挿入する細い管を思い浮かべる方が多いと思いますが、ここでいう「カテーテル」とは、心電図の電極が付いた細い電極カテーテルのことです。

カテーテルアブレーションとは

一般的に行われる「心電図検査」は四肢と胸部に合計10個の電極を付け、体表面から心電図を取る検査ですが、「心臓電気生理検査」とは、電極カテーテルを足の血管から挿入し心臓内に留置し、心臓の内側から心電図を取る検査のことをいいます。ここで取られた心電図のことを心内心電図といい、不整脈を誘発し心内心電図を解析することで、心臓のどこに異常があり、どういった回路により不整脈が起きているかを調べます。不整脈の原因を見極めることができれば、アブレーションにより原因となる部位を焼灼し、根治することができる訳です。



※アブレーション＝焼灼術



適応する疾患

●カテーテルアブレーション適応疾患

心房細動・心房粗動・心房頻拍・心房性期外収縮・心室性期外収縮・心室頻拍・心室細動・WPW症候群・発作性上室性頻拍 など

●ペースメーカー適応疾患

洞不全症候群・房室ブロック・徐脈性心房細動 など

短い手術時間・入院期間により、 患者様の負担をできるだけ少なくします

【麻酔】

通常は局所麻酔または静脈麻酔で行いますが、希望される方には全身麻酔下で行っています。

【手術時間・入院期間】

通常のカテーテルアブレーションの場合は、手術時間1～3時間程度、入院期間は2泊3日の予定です。心房細動や心室頻拍に対するカテーテルアブレーションの場合は、手術時間は3～5時間程度、入院期間は3泊4日です。退院後は普段通りの生活ができます。



アブレーションスタッフ

カテーテルアブレーション術中ナビゲーション

EnSite Velocity System(St.Jude Medical)を使用し、カテーテルのリアルタイムな情報を3D画像として表示します。(図1)

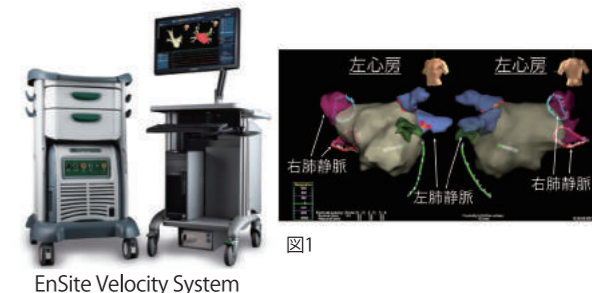


図1

心房細動アブレーション

心房細動の多くは、肺から心臓へ血流が流れ込む「肺静脈」という血管の内側から電気刺激が生じ、それが引き金となって心房細動が発生すると報告されています。そのため、カテーテルで左右上下の肺静脈の周りを焼灼し、肺静脈内からの電気刺激を閉じ込めてあげる治療を行います。また、心房細動患者さまの多くは心房粗動を合併するケースが多く、心房粗動治療も行っています。(図2)

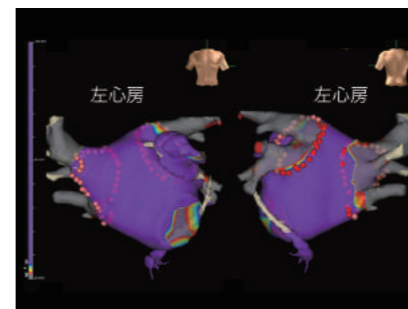


図2

カテーテルアブレーション術中ナビゲーション

図3は幼少時に受けた心臓手術時の切開線が原因となり生じた心房頻拍の一例です。EnSiteシステムを使い、過去の手術痕(心房内の癒痕部位)を同定することで心房頻拍の原因部位を見つけることができます。同部位のアブレーションで根治に成功しました。

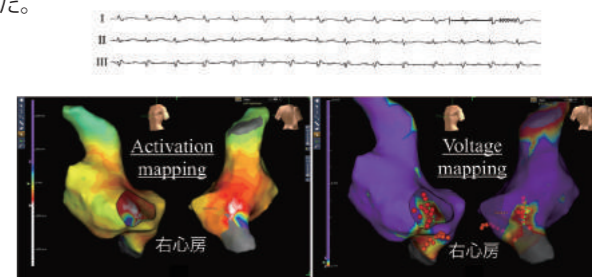


図3 心臓手術後に生じた心房頻拍

カテーテルアブレーション術中ナビゲーション

図4は大動脈左冠尖という大動脈弁に起源があった心室性期外収縮の一例です。術前に撮影した心臓CTをEnSiteシステムに取り込み、より正確で安全にアブレーション治療が行え、根治に成功しました。

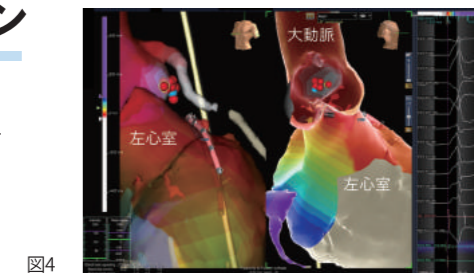


図4

高度な最先端の医療技術を皆さまに提供したい。

私は、カテーテルアブレーションの年間件数が日本一である東京医科歯科大学グループに所属し、普段は同大学附属病院の不整脈センターで、平尾見三教授、合屋雅彦准教授に師事し、週4日間カテーテルアブレーション治療を行っています。また、日本のアブレーション治療のバイオニアである土浦協同病院の家坂義人医師、心室性不整脈治療で有名な横浜南共済病院の西崎光弘医師、心房細動アブレーションで有名な武蔵野赤十字病院の山内康照医師(現横浜みなと赤十字病院)に師事し、カテーテルアブレーションのトレーニングを受けてまいりました。更に、2013年9月から2015年8月までの2年間は、カテーテルアブレーションのメッカ、全米トップクラスの実績をもつペンシルベニア大学不整脈科 マルチリンスキー教授の下に留学してまいりました。

縁あって、愛宕病院で不整脈外来をさせていただくことになり、ここ高知でカテーテルアブレーション治療をしています。心房細動をはじめ、心室頻拍に対するカテーテルアブレーションを専門に不整脈全般の治療を担当しています。また、頻脈性不整脈に対するカテーテルアブレーション治療だけでなく、徐脈性不整脈に対するペースメーカー治療も行っています。日本だけでなくアメリカで学んだ高度な最先端の医療技術を皆さまに提供できるよう、今後も努力していく所存です。動悸・息切れ・めまい・失神症状がある方は精査が必要です。お気軽に外来にお越しいただければ幸いです。

前田真吾 医師 profile

2001年 富山医科薬科大学(現富山大学) 医学部医学科卒業
2012年 東京医科歯科大学大学院循環制御学卒業
2015年10月～ 東京医科歯科大学医学部附属病院 循環器内科 特任助教

不整脈外来 診療日

毎月 第4土曜日 午前中 9:00～12:30

頭痛のセルフケア

～頭痛体操と正しい姿勢～

頭痛に悩まされていませんか?もしかしてその頭痛は、肩や首のこりから起こる頭痛かもしれません。日常的に頭痛を感じる方の約6割が首や肩こりに悩まされています。首の筋肉は身体の中で一番重い頭の部分を支えています。普段の姿勢が悪いと首の筋肉に負担がかかり、慢性的に肩こり・首こり状態に陥ってしまいます。頭と関係が深い首の筋肉が、硬くこり固まると脳への血流を阻害してしまいますので普段の姿勢に気を付けるとともに頭痛体操を行い、頭痛のセルフケアを行きましょう。

健康ワンポイント



理学療法士
入野 悠依

頭痛体操で血流を促進し、頭痛のセルフケアを!

①首の後ろの筋肉を伸ばしましょう

正面を向いて両手を胸の高さで保ち腕を水平にゆっくりと左右に振りましょう。この時頭は動かさないように、顔を正面に向けたまま実施してください。(2分間)



②首と肩についている筋肉を伸ばしましょう

両肘を曲げた位置から肩を中心に肘を大きく回しましょう。リュックサックを背負うように大きく肘を前に回し、次に上着を脱ぐように大きく肘を後ろに回しましょう。これを交互に繰り返しましょう。(2分間)



③肩のリラクゼーション

ゆっくりと息を吸いながらゆっくりと肩を上げ、すくと肩を下してゆっくりと息をはきます。この時無理に肩を上げようとせず、ゆっくりと呼吸に合わせて行いましょう。(1分間)



注意点

激しい頭痛・発熱を伴う頭痛がある時、片頭痛の発作が起きている時には頭痛体操は行わないでください。

頭痛外来のご案内(予約制)

近年では片頭痛の予防薬や発作時の治療薬が登場し、治療の選択肢が増えました。頭痛でお悩みの方は当院頭痛センターの頭痛外来でご相談ください。

【診療日】
火・木・金曜日 午前9:00～12:00 担当医師: 溝瀧 光
木曜日 午後2:00～5:00 担当医師: 朴 啓彰

各課・各部の紹介

臨床工学科

当院では臨床工学技士 4名が在籍しています。

当院の臨床工学技士は4名しかいないため、一人が受け持つ業務範囲が広く、他院と比較してもこれだけの業務を一人ひとりがこなしているのは珍しく、その責任も重くなります。しかし、患者さまが愛宕病院で安心・安全な治療を行えるように、チーム医療の一角を担う医療機器のスペシャリストとして、皆で切磋琢磨しながらその技術を高めるよう心がけています。

愛宕病院で働く臨床工学技士の3ヶ条

1. 何よりも患者さまのために励む
2. 常に安全で清潔な環境で患者さまを迎える
3. 常に心の中は清く正しく穏やかに

臨床工学技士って???

臨床工学技士ってどんな仕事か知っていますか?と聞かれて「〇〇をやっている人ですよ!」と明確に答えられる人がどのくらいいるでしょうか?おそらく100人に聞いて10人知っていれば良い方ではないでしょうか。そんなマイナーな職種である臨床工学技士について、今回は紹介できる機会をいただきましたので、しっかりとお伝えしたいと思います。

臨床工学技士誕生にいたる背景と経緯について

医療技術が進歩する中、医療機器においても機能が高度化・専門化し、それらを安全かつ適正に運用・管理するため、医療機器に精通し工学的知識を持った医療職の必要性が高まりました。そして、1988年4月1日「臨床工学技士法」が施行され、医療機器のスペシャリストとして臨床工学技士が誕生となったわけです。

愛宕病院での臨床工学技士の仕事

以前TVドラマで人工心肺の操作をしている臨床工学技士が出演して、その知名度が上がりましたが、実際の臨床工学技士が従事している仕事内容は多種多様で、他にも人工透析業務や呼吸療法業務などがあります。その様な中で、当院の臨床工学技士が従事している業務は、大きく分けて次の4つになります。

1. 人工透析療法業務

2. 呼吸療法業務

1、2については、機器の運用以外にも、患者さまのバイタル確認や状態を把握し、医療チームの一員として医師と患者さまとの懸け橋になっています。

3. 手術室業務

脳神経外科手術・整形外科手術でのナビゲーション装置の運用や整形外科手術での自己血回収装置の運用

4. 医療機器保守管理業務

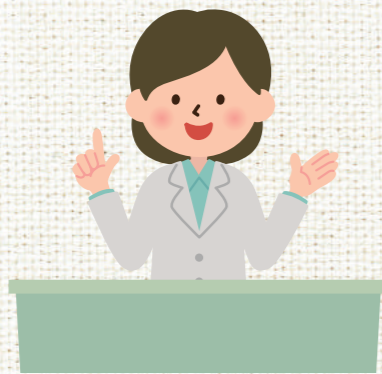
透析関連機器、人工呼吸器、輸液ポンプ、シリンジポンプ、除動器など



手術時に使用するナビゲーション装置



活動報告



職員対象

医療安全・薬品安全合同セミナー

2016.5.20開催

株式会社テルモ四国支店の学術担当の方を講師に迎え「抗がん剤のばく露リスク」と題して行われました。

厚生労働省は平成26年5月29日付、「発がん性等を有する化学物質を含有する抗がん剤等に対するばく露防止対策について」を労働基準局安全衛生部化学物質対策課長より通知しました。

抗がん剤はがん細胞に対して効き目を発揮するとともに、正常な細胞にも有害な作用が及ぶとされています。よってその取扱いには十分な対策を講じなければなりません。講義では、ばく露経路や防止対策についてお話しいただき、蛍光薬剤を抗がん剤に見立てた調剤実験も行いました。



調剤実験の様子



(株)テルモ 四国支店 神生氏

NODDIセミナー

2016.6.14開催

MRIの最新画像解析法「NODDI」について、理化学研究所ライフサイエンス技術基盤研究センター 機能構築イメージングユニット ユニットリーダーの林拓也先生より、レクチャーしていただきました。コメディカルを中心とした聴講者は、最新のトピックスに興味津々の様子でした。



理化学研究所 林拓也先生

市民対象

健康教室

2016.7.9開催

今回のテーマは「在宅ケア～病気や障がいがあっても住み慣れた地域で暮らし続けるために～」。

地域包括ケアシステムについて、医療法人新松田会 在宅ケアセンターあたご所長の安岡より詳しくお話ししました。

システムのしくみや、高知県内の現状、取り組み、そして課題など、実例を交えて紹介しました。



在宅ケアセンターあたご 安岡しずか所長



あ た ご NEWS

貸出用傘をご用意しました

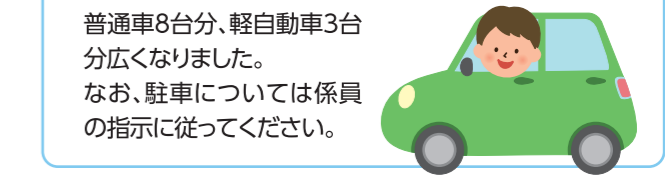
梅雨から夏場にかけて特に雨の多い季節、突然の雨にお困りになる方もいらっしゃると思います。特に当院は南館・北館に分かれており、その行き来にもご不便をお掛けしております。今年から新たに貸出用の傘をご用意しましたので、ご自由にお使いください。

貸出用傘設置場所

南館玄関・北館南玄関・駐車場

返却用傘立て設置場所

南館玄関・北館北玄関、南玄関



駐車場が広くなりました

普通車8台分、軽自動車3台分広くなりました。なお、駐車については係員の指示に従ってください。

愛 LOVE クッキング

夏野菜と豚肉でさっぱりおいしく!

管理栄養士 門脇 亜弥



暑い夏にぴったり
豚しゃぶのさっぱり
そうめん

材料と作り方 (2人分)

- 豚肉(しゃぶしゃぶ用) 140g
- トマト 大1個
- きゅうり 1本
- シソ 4枚
- そうめん 4束
- 出汁 300ml
- 醤油 大さじ1
- みりん 大さじ1

- ①.Aを合わせ一煮立ちさせ、冷蔵庫で冷やしておく。
- ②.トマトは一口大、きゅうりとシソは千切りにする。
- ③.そうめんは製品の指定の時間茹で、冷水に取り水気をきる。
- ④.豚肉は茹でて水に取り水気を切っておく。
- ⑤.器にそうめん、具材を盛り付け、Aをかける。

豚肉

豚肉はビタミンB1が豊富に含まれています。ビタミンB1は糖質からエネルギーを作る助けをする重要な役割があり、不足すると疲労や筋肉痛の原因となります。にんにくやニラ、ネギと一緒に食べるとビタミンB1がより吸収されやすくなります。

1人分
513kcal
塩分2.4g

茹でた肉は氷水などの冷水にとると硬くなるので、氷水は使用しないようにしてみましょう。

門脇 亜弥



第26回 健康教室のご案内

テーマ 心臓疾患と不整脈

愛宕病院では、健康づくりの一環として健康教室を開催しています。皆さまの疾患予防や健康に役立てていただけるようなお話です。お気軽にご参加ください。



講師:循環器内科医師
前田 真吾

(東京医科歯科大学附属病院
循環器内科 特任助教)



日時:2016年9月10日(土) 14:00~15:00ごろ
場所:愛宕病院北館1階 リハビリテーション室

事前申し込み不要・参加費無料です

【お問い合わせ】愛宕病院 広報担当 伊東
TEL(代表) 088-823-3301

前立腺特異抗原 (PSA) 検査

前立腺がんの患者数・死亡者数は年々増加しています。PSA検査は前立腺がんの早期発見に有用な血液検査です。50歳を過ぎたら前立腺がんに関心を持ち、PSA検査のことを考えてみましょう。当院では検診のオプション項目にも設けており、受けることができますのでご相談ください。



高知市にお住まいの方は
大腸がん検診が無料で
受けられます

ご存知
ですか?

- 高知市大腸がん検診を受ける事ができる方
- 高知市に住所がある方 ●40歳以上の方
- 職場等で大腸がん検診を受けていない方
- 今年度初めて高知市大腸がん検診を受ける方



上記に関するお問い合わせはこちらまで

TEL(代表) 088-823-3301

外来診療時間 一覧表

診療科	午前(月~土)	午後(月~金)
内科	9:00~12:00	13:30~17:00
外科	9:00~12:00	14:00~17:00
整形外科	9:00~12:00	
脳神経外科	9:00~12:00	13:30~17:00
婦人科	9:00~11:30	16:00~16:30
リハビリテーション科	9:00~12:00 (月・水・金)	
眼科	9:00~12:00	13:30~17:00
心療内科・精神科	9:00~12:00	13:30~17:00
泌尿器科	9:00~11:30 (水曜日のみ)	14:00~16:00 (水曜日のみ)
皮膚科		14:00~17:00 (月・水・金)
耳鼻咽喉科	9:00~11:30 (月・土)	14:00~17:00 (水・木)
ER蘇生センター	24時間対応	
脳神経センター	24時間対応	

※各科診療日については、あらかじめお電話にて確認の上ご来院ください。
※愛宕病院ホームページにも掲載されています。ご覧ください。

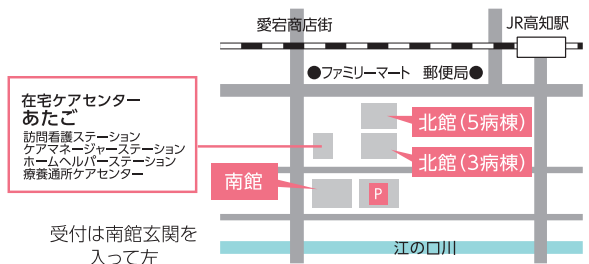
休診日:日曜日・祝日

※但し、急患は休診日・深夜も24時間診療します



編集後記

4月の熊本・大分地震では甚大な被害が出てしまいました。被災された方々にお見舞いを申し上げますとともに、犠牲になられた方々へ哀悼の意を表します。痛々しい姿となった熊本城を見るにつけ、これが高知城だったら…と。南海地震がいつ起こってもおかしくない今日、全く他人事とは思えません。一日も早い地震の終息と、復旧復興をお祈り申し上げます。こういうことが起きるたびに、しっかり備えねばと我が身を振り返りますが…。「喉元過ぎれば熱さを忘れる」ではいけないと、自身を戒める今日この頃です。今号の表紙は、海の日に遊びに行った淡路島 国営明石海峡公園での一枚。梅雨明けの夏の日差しの中、海風が心地よく吹いていました。



医療法人 新松田会

愛宕病院

〒780-0051 高知市愛宕町1丁目1番13号

TEL (代表) 088-823-3301 救急専用 088-822-0009

FAX 088-823-3306 (外来受付) Mail : info@atago-hp.or.jp

愛宕病院 検索
http://www.atago-hp.or.jp/