

医療法人 新松田会 **愛宕病院**

体と心を健康に。
地域に元気を発信する広報誌。

あたご Atago

2018 秋号
11月発行

ご自由にお取りください

〈特集〉
平成30年度
大規模地震時
医療活動訓練に参加して

健康ワンポイント

おしっこトラブル(尿漏れ)について

各課・各部の紹介

診療情報管理係

学生募集中

高知医療学院 理学療法学科

活動報告

愛 LOVE クッキング

鮭のホイルマヨ焼き

あたごNEWS

あたごINFO

平成30年度 大規模地震時 医療活動訓練に参加して

2018年8月4日(土)内閣府主催の平成30年度 大規模地震時医療活動訓練が実施されました。四国各県、大分県、宮崎県を被災地とする南海トラフ地震を想定して行われました。(愛媛県は7月の西日本豪雨で被災したため不参加)
愛宕病院DMATとしてはこれまでも他県で開催された訓練に参加してきましたが、今回は高知県も被災地となる訓練で、病院として初めての参加となりました。



院内の被災状況などの情報共有

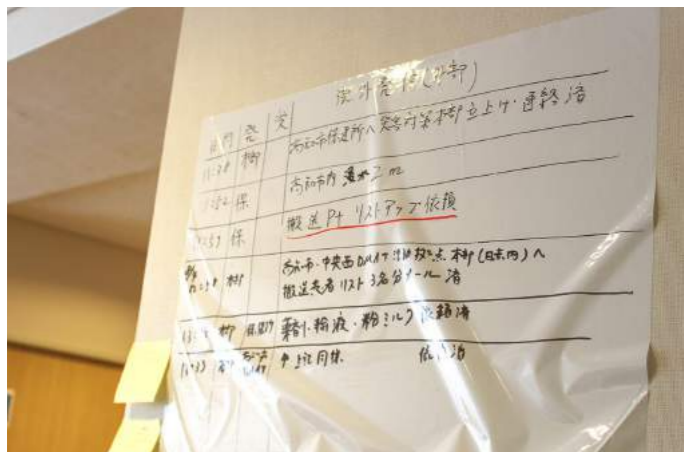


大規模地震時 医療活動訓練の目的とは?

南海トラフの地震を想定し、南海トラフ地震における具体的な応急対策活動に関する計画(平成29年6月改定)等に基づく大規模地震時医療活動に関する総合的な実動訓練を実施して、当該活動に係る組織体制の機能と実効性に関する検証を行うとともに、防災関係機関相互の協力の円滑化を図る。

【想定】

訓練前日8月3日(金)正午、南海トラフを震源とする大地震が発生、各県が甚大な被害を受けた。



応援DMATのクロノロジー

【訓練内容】

想定に沿って各県の訓練参加病院でそれぞれ訓練(多数傷病者対応訓練、浸水域にある病院については籠城訓練など)を実施し、各都道府県から参集したDMAT隊の受け入れなどを行った。DMATについては、各都道府県のDMAT隊に訓練への参加要請があった。

当院には訓練コーディネーターとして関西医科大学 救急医学講座 梶野健太郎先生が来院され、訓練の準備、進行を担当していただきました。

8月4日(土)午前

発災直後を想定した災害対策本部設置訓練。院長、副院長、看護部長、事務長、統括課長、施設課長、愛宕病院DMATが参加。情報収集訓練では院内各病棟、院内託児所などの協力を得た。院長や西尾医師(愛宕DMAT)の指示のもと、まず院内の被災状況を確認、活動の方針を決定した。当院は浸水域にあるため籠城。また、被災のため当面の間当院では処置などが困難な患者をリストアップするよう各病棟に指示。トランシーバーなどを用いた院内の情報収集とともに、院外の情報収集および発信を行った。院外の通信には衛星携帯電話を使用し高知市、高知県DMAT調整本部に連絡、当院の被災状況、必要物品などの要請、応援DMATおよび、他医療機関への搬送要請を行った。

8月4日(土)午後

発災24時間後を想定。
被災後発生した院内でのさまざまな問題、被災状況の想定に対し、どういった対応をするか院長を含めた災害対策本部メンバーで検討した。また、患者の域外搬送のため、当院には京都DMATの2チーム(京都医療センター・洛和会音羽病院)が来院。患者3名を搬送し訓練終了とした。



訓練の振り返り

今回の訓練では、発災直後いかに迅速に院内外の状況を把握するかに重点を置き、情報収集および情報発信を行いました。災害発生後は速やかに災害対策本部を設置し被災状況を確認します。そのうえで現状を評価し、方針の決定を行わなければなりません。安全の確認・確保のために必要な情報の収集や発信を、いかにして迅速に行うかが重要となります。

訓練終了後、次のようなことが課題として挙げられました。

- トランシーバーでの情報収集について、受け手側が一人だったため情報を集めるのに時間を要してしまった。
- 訓練前の電波確認では通信できていたが、訓練時には通信できない部署があった。
- 策定中のBCP(事業継続計画)*にのっとり、災害対策本部を南館2階内視鏡控室に設置したが、若干狭く、今後場所の変更を検討する必要がある。
- クロノロジー、To Doリストの作成がうまくできず、情報の共有に問題が生じてしまった。

「クロノロジー」とは、情報を時系列に沿ってホワイトボードなどに書き出し整理する方法で、情報を可視化し、的確な対応をするために有効です。DMAT内でもクロノロジーやTo Doリストの作成方法を深く理解できておらず、今後その訓練も必要だと考えています。

いつ起こるかわからない地震などの自然災害。近年、毎年何らかの災害が発生しています。万が一の備えは家庭でも企業でも必要不可欠です。「物」の準備はもちろん、このような訓練などに参加することによって得られる知識や経験も大切な「備え」となります。今後もさまざまな訓練に参加すると同時に、院内でも多くの職員が参加する実動訓練を行う必要があると考えます。

*BCP(事業継続計画):災害などの不測の事態により被害を受けた時でも、事業を継続していく、あるいは中断しても早期復旧を図るために事前に対応策を準備しておく計画

おしっこのトラブル (尿漏れ)について ～腹圧性尿失禁～



高知大学医学薬理学講座
教授 齊藤 源頭 先生



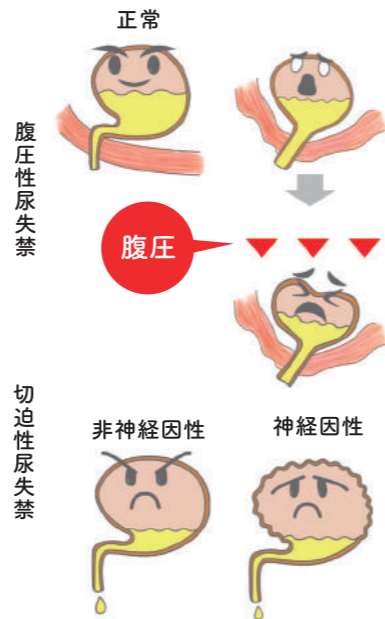
おしっこのトラブル

年を取ると共に排尿に関する困りごとが増えてきます。その中に尿失禁という病があります。尿失禁の種類は大きく分けて4つあります。腹圧性尿失禁、切迫性尿失禁、溢流(いつりゅう)性尿失禁や機能性尿失禁です。切迫性尿失禁は過活動膀胱の症状の1つで、強い尿意と共に尿失禁が起こります。骨盤底筋体操、膀胱訓練や薬での治療が有効です。溢流性尿失禁は前立腺肥大症や糖尿病などで残尿が多くなり、何かの拍子に尿失禁が生じる病気です。原因となる基の病気の治療が必要となります。機能性尿失禁は排尿機能に問題がないにもかかわらず、認識力、判断力、及び身体的機能、精神的な意欲、または、環境的な障害により尿失禁が生じます。その原因には、知能障害によるもの、精神的な錯乱状態や心理的不安定に基づくもの、意識障害におけるもの、日常生活動作障害によるものの4つが挙げられます。

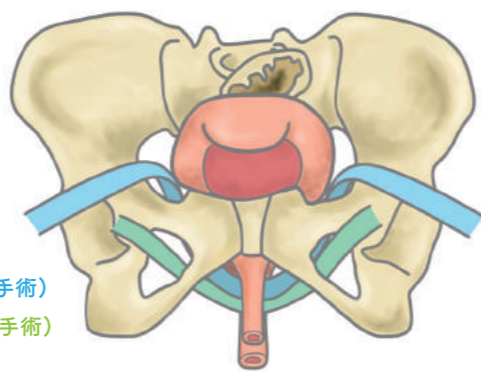
腹圧性尿失禁とその治療とは?

腹圧性尿失禁患者はほとんどが女性です。運動時、もしくはくしゃみまたは咳、大笑い、縄跳び、階段、または坂道の上下りなどにより尿が漏れる病気です。原因は妊娠、出産、肥満、加齢、子宮摘出などによって骨盤底筋や膀胱・尿道周囲の靭帯が弛緩し、尿道が不安定になることによって生じると考えられています。出産経験に関して、35歳以上で第一子を産んだ、3500g以上の赤ちゃんを産んだ、3人以上の子供を産んだ、妊娠中や出産後にしばらく尿漏れがあった、が腹圧性尿失禁の危険因子となります。生活習慣に関しては、20歳のころより体重が10kg以上増えた、ボディースーツなど体を締め付ける下着をつけることが多い、咳やくしゃみをする事が多い、重いものを持ちたり立ち仕事をする事が多いなどが悪影響を与えます。排尿排便に関しては、尿意がなくても念のためトイレに行くことが多い、排尿時に腹筋に力を入れて出す事が多い、排尿後にもう一度いきんで尿が残っていないか確認することが多い、便秘がちで排便の際はいきむ必要がある等はよくない習慣と考えられています。腹圧性尿失禁は運動療法や手術で治る病気です。上記のような症状でお悩みの方は泌尿器科医にご相談ください。

尿もれのタイプ



尿もれの手術



テープ(TVT手術)
テープ(TOT手術)

治療期間(目安) 3～5日の入院期間、30分程度の手術時間

治療の方法 尿道の後面にポリプロピレン製のメッシュテープを留置する方法

各課・各部の紹介

診療情報管理係



診療情報管理係とは

われわれ診療情報管理係は患者さまと直接ふれあうことが少ないため、なじみが薄いと思われるかもしれませんが、膨大な診療諸記録の保管・運用が適正に行われるように管理する部門です。診療記録および診療情報を適切に管理し、そこに含まれるデータや情報を加工・分析・編集し活用することにより、医療の整備・充実・公開、質の向上および病院の経営管理、事務の効率化に寄与する情報システム関連業務を行います。患者さまとは「カルテ開示」の請求があった時ぐらいいしかお会いする機会はないかと思えます。



<診療情報とは>

皆さまになじみのある言葉でいうと「カルテ」のことです。医療に関してその診療経過等を記録したもので、狭義には医師が記入するもののみを指しますが、広義の診療録には手術記録・検査記録・看護記録等を含め診療に関する記録の総称のことを指します。その他にも、入院時の同意書や診療情報提供書(紹介状)など、さまざまな患者さまに関する書類なども保管・管理しています。

<歴史>

当部署は平成16年9月に「診療録管理係」として今の「在宅ケアセンターあたご」の場所で業務を開始しました。その後現在の5病棟1階(北館)に場所を移し、平成27年10月カルテの電子化などに伴い「診療情報管理係」と名称を変更しました。紙カルテの時代は部屋の中が図書館の書庫のような状態で、貸出依頼も多い時では1日に30件ほどありました。当院は道路を挟んで北館と南館に分かれており、特に雨の強い日などはカルテを濡らさないよう大変な思いをした記憶があります。また、退院された患者さまのカルテを保管・管理しており、病棟から返却されたカルテを項目別、時系列に並び替え製本作業をしていましたが、入院歴の長い患者さまのカルテを一冊に整理するときには丸1日かけ、厚さ50cmほどのカルテができたこともあります。カルテの保存期間は本来、最後の診察日から5年間とされています。当院では、現在入院中の患者さまを除き、電子化される前の紙カルテを15,450冊保管しており、その中には昭和時代のカルテもあります。電子カルテになってからは、端末があればいつでもどこでもカルテを見ることができるようになりました。しかし、紙カルテの時代に入院された患者さまも多数いらっしゃいますので製本作業は今でも続いています。

<スタッフ>

男性1名、女性2名の3名が勤務しています。そのうち「診療情報管理士」の資格を持つ者は1名ですが、残りの2名も資格取得のために励んでいます。紙カルテを取り扱うことは少なくなりましたが、3名で8台のパソコンを駆使し、日々業務にあたっています。



診療情報管理係は日々の診療現場スタッフの作業や努力を数字として客観的に表現する部署です。このような仕事に興味のある方がいらっしゃいましたら、いつでもご説明しますので、お気軽にお声がけください。



長期入院患者の紙カルテ

リハビリテーション専門学校

高知医療学院

理学療法学科

学生
募集中



学校紹介

高知医療学院は、昭和53年に「リハビリテーション」に従事する専門家である「理学療法士」の育成を目的として設立し、平成30年3月までに38期1,390の卒業生を輩出しています。最短の3年間で理学療法士の国家資格取得を目指します。1学年1クラス制を生かした集中的かつ丁寧な指導で専門的な知識と技術を習得し、高い国家試験合格率を毎年維持しています。

学サポ

高知医療学院は、全国でも少ない医療法人の学校です。50周年を迎えた歴史を持つ「医療法人新松田会愛宕病院」の病院運営を基盤として、昨年度学校創立40年を迎えました。これを記念して新設された学費サポート(減免)制度が「学サポ」です。この制度は、「理学療法士になる」という強い目的を持った人物で、学業も優れていると認められる学生を経済的に支援するという目的で創設しました。初年度納付金から一定額が減免される制度です。詳細は学院ホームページ、または直接学院までお問い合わせください。

高知医療学院ってどんな学校?

特徴
1

高知県で唯一、**3年制**の養成校で**経済的!**



特徴
2

病院(愛宕病院)が経営する学校だから実践力No.1!



特徴
3

少人数による集中授業で効率的に資格を取る!



学生生活も充実!



医療法人 新松田会 **高知医療学院** 理学療法学科

〒781-0270 高知市長浜6012-10 TEL.088-842-0412

高知医療学院

検索

高知医療学院 公式キャラクター「SORA・MOMO」

活動報告

第21回日本臨床脳神経外科学会参加報告

2018年7月14・15日(金沢)



この学会は、医師・リハビリテーション・看護師・事務系・医師事務作業補助者など脳神経外科に関連するさまざまな職種が集まる学会です。信頼と満足の治療を求めた多職種協働医療についての講演や学会発表がありました。当院からは3つの演題発表を行いました。



手術室からは看護師の岡里奈さんが開頭術後の頭髪、頭皮管理について発表しました。手術後の傷の周囲を清潔に保つ試みを紹介しています。会場の医師からは良い取り組みだとお褒めの言葉をいただきました。



ニューロリハビリテーション部門から沖田学さんが当院のリハビリ成果について発表しました。国際的に報告されている治療結果よりも当院の治療成績が優れていたことを示しました。



脳神経外科病棟から看護師の池澤賢秀さんが脳外科手術後のドレーン管理の工夫について発表しました。座長の先生から「脳外科の手術はドレーン管理が大事になるので大変意義があります」と好評でした。

愛 LOVE クッキング

トースターで簡単!

管理栄養士 田中 直美



鮭のホイルマヨ焼き

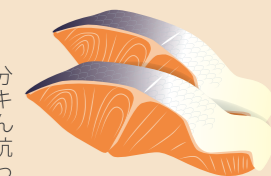
材料と作り方(2人分)

- 鮭 2切れ
- 塩 魚の重量の2%程
- アボカド 1/2個
- しめじ 20g
- えのき 20g
- 人参 20g
- ブラックペッパー 少々
- マヨネーズ 小さじ2
- レモン 2切れ

- 1 鮭に塩をまんべんなく振りかけて10分置いた後、キッチンペーパーで水気をとる。
- 2 えのきは根元を切り、食べやすい長さに切る。しめじは根元を切り、房を分ける。人参は干切りにする。アボカドは皮と種をとり1cmの角切りに切る。
- 3 アルミホイルを30cm程切り取り、えのき・鮭・しめじ・人参・アボカドの順にのせる。
- 4 マヨネーズ、ブラックペッパーをかけ、レモンを添えてアルミホイルを包む。
- 5 温めておいたトースターで約15分加熱したら完成。

鮭

生理機能成分であるアスタキサンチンを含んでおり、高い抗酸化作用によって老化やがん、動脈硬化を防ぎます。中性脂肪を減らすEPA(エイコサペンタエン酸)や脳の働きを活性化させるDHA(ドコサヘキサエン酸)も豊富なので認知症予防にもなります。



1人分
194kcal
塩分0.1g

塩をかけることで臭みなどが水分として外に出るので、下処理はしっかり行いしょう。レモンを加えることで抗酸化作用アップ!かけて食べると良いですよ。

田中 直美

あ た ご NEWS



リレー・フォー・ライフ・ジャパン 2018 高知に参加しました

2018年10月20日(土) 12:00～21日(日) 12:00
高知大学医学部グラウンド

今年も「リレー・フォー・ライフ」の季節となりました。がん征圧を目指し、がん患者や家族、支援者らが交代で歩き命のタスキをつなぎます。晴天に恵まれた会場の高知大学医学部グラウンドには大勢の参加者がそれぞれの想いを胸に集いました。5度目の参加となる当院は約50名のリハビリテーション部、看護部などのスタッフが、夜の冷え込みにも負けず、今年も無事に24時間タスキをつなぎました。



あ た ご INFO 2018 秋号

愛宕病院 健康教室のご案内



毎月第2土曜日開催
(講師の都合による変更の場合あり)
時間:14:00～15:30
場所:愛宕病院 北館1階 リハビリテーション室

事前申し込み不要・参加費無料です

【お問い合わせ】愛宕病院 健康教室担当まで
TEL(代表) 088-823-3301

上記に関するお問い合わせはこちらまで

TEL(代表) 088-823-3301

外来診療時間 一覧表

診療科	午前(月～土)	午後(月～金)
内科	9:00～12:00	13:30～17:00
外科	9:00～12:00	14:00～17:00 (月～木)
整形外科	9:00～12:00	
脳神経外科	9:00～12:00	13:30～17:00
婦人科	9:00～12:00	16:00～16:30
リハビリテーション科	9:00～12:00 (月・水・金)	
眼科	9:00～12:00	13:30～17:00
心療内科・精神科	9:30～12:00 (月・第1,3土)	14:00～16:30 (木・第2,4金)
	9:00～12:00 (火～木第2,4金)	
泌尿器科	9:00～12:00 (水・土)	14:00～16:00 (水曜日のみ)
皮膚科	9:00～12:00 (火・木)	14:00～17:00 (月・水・金)
耳鼻咽喉科	9:00～12:00 (月・土)	14:00～17:00 (水・木)
ER蘇生センター	24時間対応	
脳神経センター	24時間対応	

※診療科によって診療時間や曜日が異なります。
※各科診療日については、あらかじめお電話にて確認の上ご来院ください。
※愛宕病院ホームページにも掲載されています。ご覧ください。

休診日:日曜日・祝日

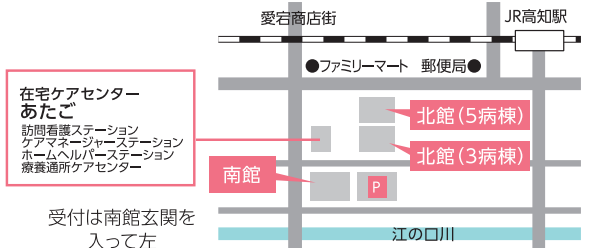
※但し、急患は休診日・深夜も24時間診療します



編集後記

今年は秋が早く来たのかな?と置いていたら暑さが戻ったり、皆さんも体調管理に苦労されたのではないのでしょうか。季節の変わり目は服選びにも苦労しますが、せつかく四季のある国に生まれたのだから、それぞれの季節を楽しみたいものです。今号の表紙は五台山 牧野植物園での一コマ。お食事の「ツマグロヒヨウモン(メス)」。段菊の紫色とのコントラストがとても美しかったです。蝶が苦手な方、ごめんなさい。

【写真】
つばみのヒメヒゴタイに
とまるカマキリ
(牧野植物園にて)



医療法人 新松田会 **愛宕病院** 〒780-0051 高知市愛宕町1丁目1番13号

TEL(代表)088-823-3301 救急専用 088-822-0009
FAX 088-823-3306(外来受付) Mail: info@atago-hp.or.jp

愛宕病院 検索
http://atago-hp.or.jp